

# Innehållsförteckning

<b>Viktigt att notera</b> .....	2
<b>I förpackningen skall följande finnas</b> .....	2
<b>Radion</b> .....	3
<b>Komma igång</b> .....	3
Antenn .....	3
Batteri .....	3
Bältesclips .....	3
Tillbehörskontakten .....	4
Laddning .....	4
<b>Grundfunktioner</b> .....	5
Till/Från/Volym .....	5
Välja kanal .....	5
Sändning/mottagning .....	5
Lysdiodindikator .....	5
Brusspär .....	5
Scanning/kanalpassning .....	5
Kanalröst .....	6
<b>Övriga funktioner</b> .....	6
Varning för låg batterispänning .....	6
Batterisparfunktion .....	6
Pilottoner .....	7
<b>Teknisk specifikation</b> .....	7
<b>Frekvensplan</b> .....	8
<b>Försäkran om överensstämmelse</b> .....	8
<b>Garantivillkor</b> .....	9
<b>Serviceorder</b> .....	10

## **Vi gratulerar till valet av ComMaster 1544!**

Vi är övertygade om att denna lättanvända radio ska ge dig många års problemfri användning.

Läs noga igenom denna bruksanvisning innan du börjar använda din radio.

### **Viktigt att notera**

- Använd endast ComMaster originaltillbehör som är anpassade till radion. Felaktigt tillbehör kan skada radion och då upphör garantin att gälla.
- Om tillbehör inte används se till att gummiskyddet skyddar tillbehörskontakten.
- Bär inte radion i antennen, det kan skada såväl antenn som radions antennkontakt.
- Sänd inte med radion om antennen inte är ansluten.
- Kortslut inte batteriets kontakter eftersom det kan förorsaka brand eller explosion.
- Kasta aldrig batterier i öppen eld. Förbrukade batterier lämnas för återvinning.
- Försök inte laga radion själv. Radion kan skadas och all garanti upphör då att gälla. Är det problem med radion kontakta din återförsäljare eller ditt serviceombud.
- Rengör radion med en lätt fuktad trasa, använd inte lösningsmedel eller andra starka kemikalier

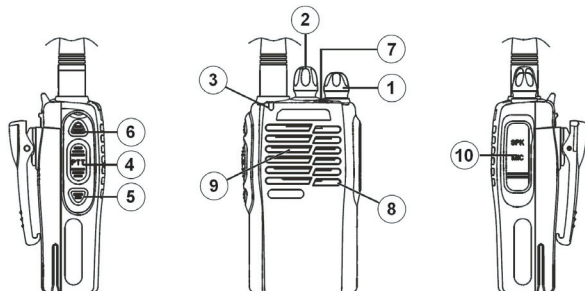
### **I förpackningen skall följande finnas**

- |                           |                     |
|---------------------------|---------------------|
| • Radio                   | • Bältesclips       |
| • Antenn                  | • Tillbehörsadapter |
| • Laddningsbart batteri   | • Handlovsrem       |
| • Laddkopp och nätadapter | • Bruksanvisning    |

**Obs!** Om något skulle saknas kontakta din återförsäljare.

## Radion

- |                        |                       |
|------------------------|-----------------------|
| 1. Till/Från/Volymratt | 6. Kanalrösttangent   |
| 2. Kanalratt           | 7. Används inte       |
| 3. Lysdiodindikator    | 9. Högtalare          |
| 4. Sändtangent         | 8. Mikrofon           |
| 5. Brusspärstangent    | 10. Tillbehörskontakt |



## Komma igång

### Antenn

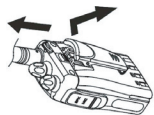
Antennen skruvas fast på antennkontakten. Skruva inte fast antennen hårdare än nödvändigt.



### Batteri

Batteriet monteras på radions baksida. Placera batteriets två fästklackar i radions nedre del och tryck in batteriets övre del tills ett tydligt klick hörs.

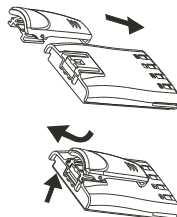
Batteriet tas bort genom att spärren på radions överdel trycks upp. Batteriet lossnar nu upp till och kan tas bort.



**Obs!** Batteriet är ett uppladdningsbart Litium-polymer batteri. För bästa livslängd och prestanda följ laddningsanvisningen.

### Bältesclips

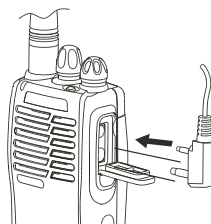
Bältesclipsset monteras på batteriets bakre del. Skjut försiktigt ned clipset i clipshållaren på batteriets baksida tills ett klick hörs. Clipset tas bort genom att låsfjädern på clipset trycks utåt och därefter skjuts clipset uppåt.



## Tillbehörskontakten

Uttagen för högtalare/mikrofon är placerade under gummitätningen på radions högra sida. Uttaget för öronmusla är 2,5 mm och för mikrofon/PTT 3,5 mm.

Vill man använda sina gamla tillbehör kan dessa kopplas in via den medföljande tillbehörsadaptern. För att hindra att fukt och damm tränger in i kontakten bör gummitätningen alltid vara intryckt när du inte använder något tillbehör.

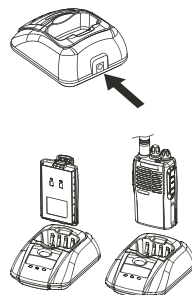


## Laddning

Anslut först nätadaptern till uttaget på baksidan av laddaren och därefter till ett 230 V nätuttag. Grön lysdiod TILL lyser.

Placera batteriet eller radio med batteri i laddkopen. Röda lysdioden LADNING tänds och den gröna lysdioden slocknar. Laddning av batteriet startar.

Batteriet är fulladdat efter några timmars laddning. Snabbladdningen avslutas då och övergår till underhållsladdning. Grön lysdiod lyser.



## Obs!

- Om batteriet är felaktigt eller har för hög temperatur tänds gul lysdiod. Ta då batteriet ur laddaren.
- Batteriet är Litium-polymer viket innebär att man inte behöver tömma batteriet helt mellan laddningarna utan laddning kan ske när som helst. Batteriet laddas på cirka 2,5 timmar.
- Använd endast originalladdare för att inte skada batteriet. Laddaren är endast avsedd för Li-Ion/Litium-polymer batterier.
- Radion måste vara avstängd vid laddning.
- Laddaren är endast avsedd för inomhusbruk.

## 12 Volt laddkabel

Som extra tillbehör finns att köpa en 12 Volt laddkabel för laddning i bil eller båt. Kontakta din återförsäljare för mer information.

## Grundfunktioner

### Till/Från/Volym

Vrid Volymratten medurs för att slå på radion. Med funktionen kanalröst aktiverad hörs en röst som talar om vald kanal. Justera volymen till lämplig nivå normalt till halv volym. För att stänga av radion vrid Volymratten moturs tills ett klick hörs.

### Välja kanal

Vrid kanalratten för att välja kanal (1–15). Med funktionen kanalröst aktiverad hörs en röst som talar om vald kanal.

### Sändning/mottagning

Tryck in sändtangente (PTT) för att sända. Håll radion 5–10 cm från munnen och tala i normal samtalston. När PTT släpps upp kopplas mottagaren in.

**Obs!** Sändaren är försedd med en time-out-timer funktion som bryter efter 1 minuts kontinuerlig sändning. Detta för att radion inte av misstag skall blockera radiokanalen.

### Lysdiodindikator

Indikatorn visar följande:

- Rött fast sken: sändning
- Grönt fast sken: mottagning eller öppen brusspärr
- Rött blinkande: varning för låg batterispänning

### Brusspärr (monitor)

Radion har en automatisk brusspärr. Genom att trycka på brusspärstangenten öppnas den automatiska brusspärren tillfälligt och du kan även höra mycket svaga anrop.

### Scanning/kanalpassning

Radion är förprogrammerad med en scanning/kanalpassningsfunktion. Funktionen gör det möjligt att bevaka radiosamtal på kanal 1 till 5 samtidigt. Om samtal finns på någon av kanalerna stoppas sökningen på den kanalen och du kan höra samtalet. Du kan även svara genom att trycka in PTT. 4 sekunder efter att samtalet upphört fortsätter passningen automatiskt igen.

*För att starta kanalpassningen:*

- ☛ Vrid kanalratten till kanal 16.

*För att avsluta kanalpassningen:*

- ☛ Vrid kanalratten till annan önskad kanal.

**Obs!** Trycks **PTT** in under passningen kommer radion att sända på kanal 1.

## Kanalröst

Radion har en kanalrösfunktion. Genom att trycka på kanalröstantangenten talar en röst om vilken kanal som är vald på radion. Rösten hörs också vid kanalbyte och påslag.

Vid leverans är *röstläge 1* aktiverat. Rösten går att ändra och vid behov stänga av. Följande 5 röstlägen kan väljas:

1. Manlig röst; endast kanalens nummer.
2. Manlig röst; "kanal" och kanalens nummer.
3. Kvinnlig röst; endast kanalens nummer.
4. Kvinnlig röst; "kanal" och kanalens nummer.
5. Avstängd.

*För att ändra/stänga av kanalrösten:*

- ☛ Stäng av radion.
- ☛ Tryck och håll ned kanalröstantangenten samtidigt som du åter slår på radion.
- ☛ Upprepa tills rätt läge är inställt.

## Övriga funktioner

### Varning för låg batterispänning

När batterispänningen blir för låg visas det genom att lysdiodindikatorn börjar blinka rött. Batteriet måste då snarast laddas.

### Batterisparfunktion

Radion har en batterisparfunktion som minskar batteriförbrukningen till ett minimum och därmed ger längre drifttid. Om ingen signal mottas under 5 sek kopplas funktionen automatiskt in.

## Pilottoner

Vissa kanaler har förprogrammerade pilottoner, se frekvensplanen.

Detta innebär att om fler jaktlag i närheten av varandra använder samma kanal kan man genom att använda kanaler med pilotton undvika att bli störd av de andra lagens radiotrafik.

Pilottoner fungerar så att högtalaren spärras tills rätt pilotton tas emot på radions kanal.

Önskas andra PL-toner än de inprogrammerade, vänligen kontakta närmaste återförsäljare.

### Obs!

- Samtliga radio inom jaktlaget måste ha samma pilotton för att kunna höra varandra.
- Även om du använder pilotton som kan förhindra mottagning av oönskade signaler, innebär det inte att ni har en "egen" kanal.
- Är pilottonen inkopplad kontrollera då att kanalen är ledig innan du sänder. Om kanalen är upptagen lyser lysdiodindikatorn grönt.

## Teknisk specifikation

### Allmänt

Frekvensområde:	146 – 174 MHz
Antal kanalplatser:	16 (15 + Scanning)
Kanalavstånd:	25 kHz
Temperaturområde:	-25 – +55° C
Strömförsörjning:	7,4V / 1200mAh, Li-Poly batteri

### Sändare

Uteffekt:	5 Watt
-----------	--------

### Mottagare

Känslighet:	Bättre än 0,20µV vid 12dB SINAD
LF-uteffekt:	500mW

### Mekanik

Dimensioner:	57 mm × 120 mm × 30 mm
Vikt:	ca 235 g (med batteri och antenn)
Miljötålighet:	IP54

## Frekvensplan

<i>Kanal</i>	<i>Frekvens (MHz)</i>	<i>Pilotton</i>	<i>Avsedd för</i>
1	155,425		Jakt
2	155,475		Jakt
3	155,500		Jakt
4	155,525		Jakt
5	156,000		Jakt/Industri
6	155,425	67,0	Jakt
7	155,475	67,0	Jakt
8	155,500	67,0	Jakt
9	155,525	67,0	Jakt
10	156,000	67,0	Jakt/Industri
11	155,425	88,5	Jakt
12	155,475	88,5	Jakt
13	155,500	88,5	Jakt
14	155,525	88,5	Jakt
15	156,000	88,5	Jakt/Industri
16	---	---	Scanning kanal 1 till 5

### Kanalinformation samt restriktioner

Kanalerna i denna radio är licensfria och avsedda att användas i Sverige.

### Försäkran om överensstämmelse

Härmed intygar ComMaster Radio AB att denna radio ComMaster 1544 står i överensstämmelse med de väsentliga egenskapskrav och övriga relevanta bestämmelser som framgår av direktiv 1999/5/EG.

En kopia av en undertecknad och daterad försäkran om överensstämmelse (DoC) kan erhållas via ComMaster Radio AB. [www.commaster.se](http://www.commaster.se)

CE 0678 !

Radion är avsedd att användas i Sverige



## Garantivillkor

### 5 års utbytesgaranti

För att du ska känna dig trygg i ditt inköp så lämnar vi 5 års utbytesgaranti på radioenheten. Undantaget från garantin är fel, brister och förslitningsskador som kan hänföras till ovarsam behandling eller felaktig användning av produkten.

Garantin gäller ej om produkten har öppnats. Garantin gäller fabriktions-/ursprungs-fel på radioenhet med undantag för: batteri, laddare, antenn och övriga tillbehör.

### Garantireparationer

- För att undvika missförstånd och för snabb hantering, kontakta ComMaster direkt.
- Radion skickas till: ComMaster Radio AB  
Ostmästargränd 10  
120 40 Årsta  
*E-mail:* info@commaster.se  
*Tel:* 08-50860030
- Kunden skall åberopa garanti och styrka köp med kopia av kvitto i annat fall debiteras reparationen. Serviceordern på sista sidan i bruksanvisningen måste fyllas i. Serviceordern kan också laddas ned från [www.commaster.se/service](http://www.commaster.se/service). Om denna ej är fullständigt ifylld ansvarar ComMaster inte för fördröjning av utbytet.
- Vid garantireparation betalar kunden frakten till ComMaster. Returfrakten står ComMaster för.

### Övriga reparationer (ej garanti)

- För snabb hantering fyll i serviceordern på sista sidan i bruksanvisningen. Serviceordern kan också laddas ned från [www.commaster.se/service](http://www.commaster.se/service).
- Om denna ej är fullständigt ifylld ansvarar ComMaster inte för fördröjning av reparationen.
- Radion skickas till: JMR i Stockholm AB  
Jaktradioservice  
Flygfältsgatan 18-20  
128 30 Skarpnäcka  
*E-mail:* goran.salomonsson@jmrab.se  
*Tel:* 08-55681216
- Kostnad för återfrakt tillkommer.
- Kunden informeras om kostnaden för reparation anses bli oskäligt hög. (I de fall då kunden inte anger maximal kostnad.)
- För inlämnad vara ansvaras högst 90 dagar från avslutad reparation eller lämnat kostnadsförslag.
- På reparationer gäller 90 dagars garanti. Garantin gäller endast om felet är av samma art eller orsakats av föregående reparation. Garantin omfattar inte fel orsakade av vatten eller åska. Ej heller fel orsakade av felaktigt handhavande.

# Serviceorder

## Kunduppgifter

Namn: .....

Adress: .....

Postadress: .....

Telefon: .....

E-mail: .....

## Serviceordern avser

Garantiutbyte       Reparation       Kostnadsförslag

*Adress för garantiutbyte:*

ComMaster Radio AB  
Ostmästargränd 10  
120 40 Årsta

*Adress för reparation (ej garanti):*

JMR i Stockholm AB  
Jaktradioservice  
Flygfältsgatan 18–20  
128 30 Skarpnäck

*E-mail:* info@commaster.se

*Telefon:* 08-508 600 30

*E-mail:* goran.salomonsson@jmrab.se

*Telefon:* 08-556 812 00

## Produkt

Modell: .....

Serienummer: .....

## Tillbehör som medföljer

Väska       Laddare       Bruksanvisning  
 Antenn       Nätadapter       Övrigt.....  
 Batteri       Bältesclips      .....

## Felbeskrivning

.....  
.....  
.....

## Villkor

Jag har läst och godkänt garantivillkoren i bruksanvisningen.

.....  
Namn

.....  
Ort

.....  
Datum