



**ZODIAC TEAM**  
140 / 155

**Svensk  
Bruksanvisning**

**ZODIAC**

**Tack för att du valt Zodiac Team som din jaktpartner. Med Zodiac Team har du inte bara en pålitlig partner i alla väder, du har även en plats i vårt Team.**

Läs igenom bruksanvisningen noggrant innan användning så får du inte bara instruktioner till din radio utan även många väl använda "tips" som rör själva hanteringen av en radio. Många tips leder till bättre hållbarhet av batteriet, bättre räckvidd samt tips till smidigare användning med hjälp av tillbehör.

## INNEHÅLL

KARTONGEN SKALL INNEHÅLLA .....	3
ATT KOMMA IGÅNG .....	4
SPECIFIKATIONER .....	5
BESKRIVNING AV RADION.....	6-8
BESKRIVNING AV DISPLAYEN.....	9
GRUNDFUNKTIONER .....	10
MENYFUNKTIONER OCH INSTÄLLNINGAR ....	11-15
TILLBEHÖR OCH ANVÄNDARTIPS.....	16-18
SKÖTSEL.....	19
GARANTI.....	19
INTYG OM ÖVERENSSTÄMMELSE .....	20

GARANTIBEVIS .....	21
--------------------	----

## KARTONGEN SKALL INNEHÅLLA:

- 1) Radio och antenn
- 2) Batteri NiMH 1350mAh<sup>2</sup> samt bältesclips
- 3) Bordsladdare (snabbladdare) inkl.eliminators
- 4) Öronmussla
- 5) Handlovsrem samt svensk bruksanvisning



1)



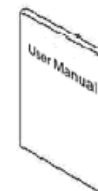
2)



3)



4)



5)

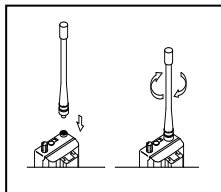
Kontrollera att allt är med i förpackningen. Är det något som

saknas, ta kontakt med din återförsäljare där radion införskaffades.

### ATT KOMMA IGÅNG

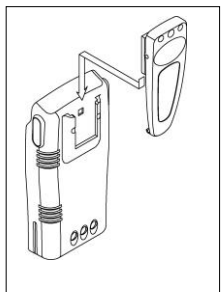
#### 1. Montering av antenn

Sätt antennen i antennkontakten på radions översta vänstra sida. Håll antennen nederst och skruva till höger tills den sitter fast.



#### 2. Montering av bältesclips

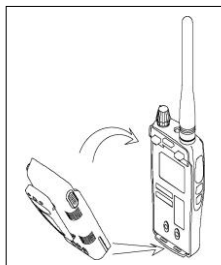
Fäst bältesclipset på baksidan av radion enligt bild.



#### 3. Montering av batteri

Sätt i batteriet i apparatens underkant och anslut det enligt bild. Pressa ihop radions överdel med batteriets överdel till du hör ett "klick".

Lossa batteriet genom att samtidigt föra ner batterilås tangenterna på batteriets sidor och dra sen utåt.



### SPECIFIKATIONER

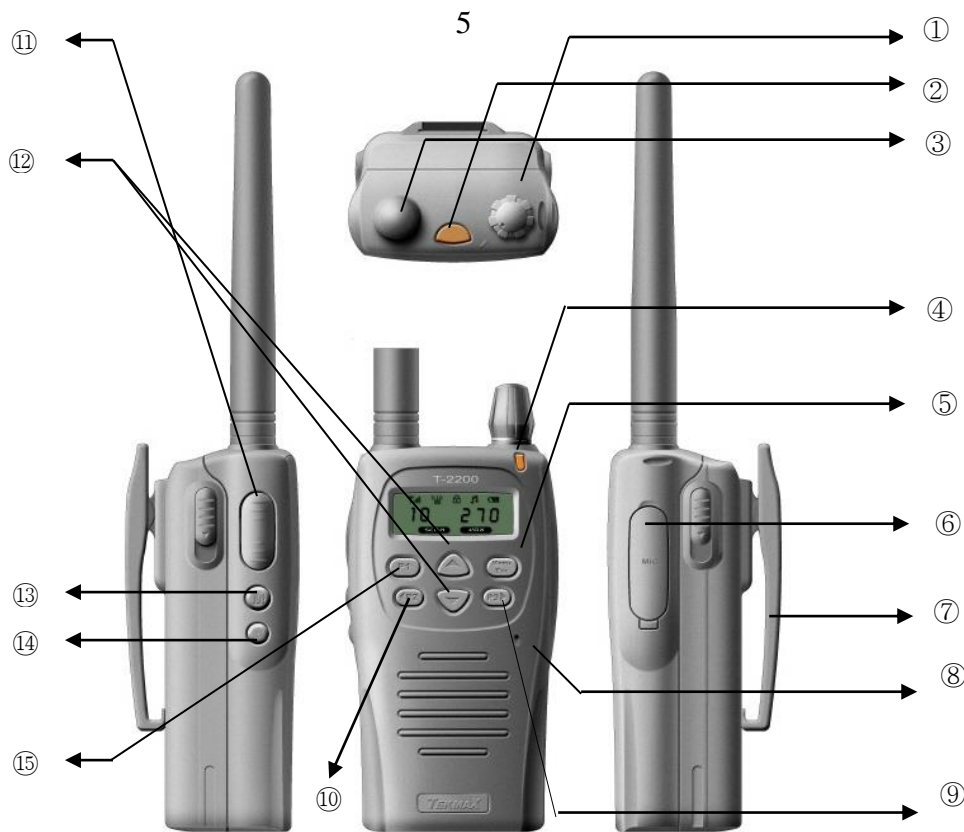
Modell	Team 140/155
Frekvenser	Programmerbar mellan 136-156 MHz
Dimensioner	110 (hög) x 56,5 (bred) x 37,5 (djup) mm
Vikt (med batteri)	306 gram
Driftsspänning	DC 7,2V
Driftstemperatur	-30 ~ 60 grader
Batterikapacitet	
Passning	NiMH/1350mAh: ca 20 timmar
Hög uteffekt 5 watt	NiMH/1350mAh: ca 12 timmar
Låg uteffekt 1 watt	NiMH/1350mAh: ca 15 timmar
Kanaler	128 möjliga
Pilottoner	38 st per kanal
Bandbredd	12.5KHz/20/25KHz programmerbart
Utg. eff. högtalare (16Ω)	500mW (Min.) (5 % Distortion)

#### Kanaler vid leverans:

Kanal 1	155,425 MHz
Kanal 2	155,475 MHz
Kanal 3	155,500 MHz
Kanal 4	155,525 MHz
Kanal 5	155,425 MHz Pilot-ton 67,0 Hz
Kanal 6	155,475 MHz Pilot-ton 67,0 Hz
Kanal 7	155,500 MHz Pilot-ton 67,0 Hz
Kanal 8	155,525 MHz Pilot-ton 67,0 Hz

Kanal 9-128 Ledigt för andra frekvenser  
 Radion kan programmeras till andra frekvenser mellan 136-156  
 MHz. Kontakta ditt inköpsställe.

**BESKRIVNING AV RADION**



1. Strömbrytare / Volymkontroll  
 Vrid ratten medsols för att slå PÅ. Vrid ratten vidare för att justera volymen. För att slå AV, vrid ratten motsols.
2. Tangentlås 6  
 Tryck ned knappen för att aktivera / avaktivera tangentlås.
3. Antennanslutning (SMA-kontakt, hane)
4. Indikatorlampa (3 färger)





RÖD	Lyser	Sändning pågår
	Blinkar	Batteriet slut
GRÖN	Lyser	Mottagning pågår
	Blinkar	Annan pilot-ton vid mottagning
GUL	Lyser	Självttest utförs
	Blinkar	Låg batteri spänning

5. Meny-tangent (Knapptext: "Meny / Esc")
6. Anslutning av tillbehör  
 (öronmussla, monofon, headset, radiokabel till hörselskydd)
7. Bälteclips
8. Mikrofon
9. Kanalsökning / Scanning (Knapptext: "SC")
10. Uteffekt (Knapptext: "H/L")
11. Sändartangent (Knapptext: PTT)



- Tryckes in för sändning, släppes för mottagning.
12. Kanalvals-tangenter (▲▼pil-tangenter)  
Välj önskad kanal med ▲▼pil-tangenterna. Trycker du ner tangenten längre än 1 sekund, går kanalsökningen snabbare.
13. Monitortangent (Knapptext: ”M”)  
Monitortangentens funktion är att koppla bort brusspärren (squelch). Brus eller pågående trafik hörs i högtalaren. Används för att höra mycket svaga sändningar/signaler.  
Ett kort tryck öppnar högtalaren. Håller man knappen intryckt 2 sek är funktionen kontinuerlig tills dess att ett kort tryck kopplar in brusspärren igen.
14. Belysning (Knapptext: Bild på lampa)  
Ett kort tryck tänds displaybelysningen. Belysningen slocknar efter några sekunder (tiden kan väljas i menyfunktionen). Långt tryck (2 sek) ger kontinuerlig belysning, till dess ett kort tryck på tangenten släcker displaybelysningen.
15. OK/Spara-tangent (Knapptext: ”OK”)

**BESKRIVNING AV DISPLAYEN**


DISPLAY SYMBOL	FUNKTION
	SIGNALSTYRKA
	SÄNDNING
<b>T</b>	TONE (PILOTTON)
	TANGENTLÅS
<b>SCN</b>	SCANNING
<b>VOX</b>	VOX (RÖSTSTYRNING)
	BATTERI

<b>01</b>	KANALNUMMER
<b>0.67</b>	PILOTTONS FREKVENNS

## GRUNDFUNKTIONER

### 1. AV / PÅ

Vrid Av/På-knappen ① för att slå på/av radion.

### 2. Volymkontroll

Vrid Av/På-knappen ① för att öka / minska volymen.

### 3. Välj kanal

Välj önskad kanal med ▲ ▼ pil tangenterna ⑫.

#### Sändning

Tryck ner PTT-tangenten ⑪ när du ska sända och prata i mikrofonen ⑧. Håll apparaten ca 10-15 cm från munnen.


Lampan ④ lyser rött vid sändning samt att ⚡ visas i displayen. Släpp PTT-tangenten ⑪ för mottagning.

#### Mottagning

Välj önskad kanal genom att trycka ner ▲ ▼ pil-tangenterna ⑫. Lampan ④ lyser grönt vid mottagning. Om den gröna

lampan blinkar betyder det att den som sänder ej har samma pilotton inställd som du och signalen kommer då ej gå fram. Prova att byta pilotton på din kanal. Beskrivning finns längre fram i manualen.

### 4. Tangentlås

Tryck ner tangenten på toppen av radion som har en nyckelsymbol ② för att välja tangentlås PÅ eller AV. Symbolen  visas i displayen när tangentlåset är aktiverat. Funktionen förhindrar oönskade knapptryckningar. De knappar som ej skyddas av tangentlåset är sändartangenten, monitor-tangenten samt belysning. Och detta för att du alltid skall kunna svara på anrop samt snabbt kunna lyssna på svaga signaler utan att behöva av-aktivera tangentlåset innan. Försöker du trycka någon tangent med tangentlåset aktiverat kommer det upp texten TANGENLÅS (KEYLOCK) i displayen.

## MENYFUNKTIONER OCH INSTÄLLNINGAR

Tryck Meny-tangenten ⑤, välj därefter önskad funktion med ▲ ▼ pil-tangenterna ⑫. För att välja önskad funktion, tryck OK-tangenten ⑮. För att backa eller gå ur menyfunktionen, tryck Meny/Esc.

### MENY

#### 1. VÄLJ SPRÅK

2. PILOTTON
3. SQUELCH
4. BATTSPAR
5. SCANNING
6. VOX
7. DISPLAY
8. RESET

**1. Välj språk**

Här kan du välja mellan svenska, norska och engelska.

**Notera:**

Skall radion användas i ett annat land än Sverige bör radion programmeras om till de frekvenser som är avsedda för ändamålet i respektive land. Omprogrammering sker hos din lokala återförsäljare.

**2. Pilotton**

Pilotton är en s.k underbandston som fungerar som ett filter. Om du och dina kollegor har ställt in samma kanal och samma pilotton (Det finns 38st olika pilottoner per kanal att välja mellan) så slipper ni höra annan trafik som sker på kanalen. Bläddra med piltangenterna och bekräfta med OK tangenten. Vald pilotton syns då i displayen tillsammans med kanalnumret.

**3. Val av squelch nivå "Brusspärrens nivå"**

Brusspärrens används för att stänga ute brus och andra signaler

med lägre styrka än den nivå brusspärrens är inställd på. Brusspärrens går att ställa i 15 olika lägen. Som standard är radion inställd på 02  
Lågt värde ger maximal räckvidd och maximal känslighet för svaga signaler, ibland även brus. Högt värde utestänger svaga signaler och brus men kan ge kortare räckvidd.

**Notera:**

Här är det viktigt att du provar dig fram vilken nivå som passar dig och ditt jaktområde bäst.

**4. Batterispar**

Batterispar funktionen fungerar så att när radion inte sänd/mottagit på en tid går radion ner i vilo-läge för att spara på batteriet. När funktionen är aktiverad får du en viss fördröjning vid sändning/mottagning då det tar någon sekund för radion att "vakna" så vänta en sekund efter att du tryckt ner PTT tangenten innan du börjar prata för att undvika att de du sänder till missar de första orden. Välj JA eller NEJ till funktionen genom att trycka ner OK tangenten på önskat val.

**Notera:**

Tiden för batterispar kan programmeras om hos din återförsäljare om du önskar "mer" batterispar än vad som erbjuds i leveransläget. Observera att radion då tar ytterligare tid på sig att "vakna" efter att ha gått ner i viloläge.

### 5. Scanning av kanaler / kanalsökning

Lista = Här väljer du vilka kanaler du vil scanna.  
I leveransläget är samtliga kanaler aktiverade för scanning.

#### Notera

De kanaler du väljer i din lista är de som scannas när du trycker ner SC-tangenten (8) på radions front.  
Alla programmerade kanaler visas i displayen med "S".  
Välj "S" eller "N" genom att trycka OK-tangenten på respektive kanal  
"S" betyder att kanalen scannas och "N" att den ej är med på din lista.

**Prioriterad kanal** = Här kan en (eller två) av de scannade kanalerna prioriteras vid kanalsökning.

Kanalsökning kan användas<sup>13</sup> när du vill lyssna på andra kanaler eller om du är osäker på vad dina kollegor har för kanal. När scanning är aktiverad söker radion genom alla kanaler och stannar när det är trafik på någon kanal. När trafiken tystnar på kanalen väntar radion ca 5 sekunder innan den fortsätter. Detta för att du skall kunna svara på anropet. När du trycker SC-tangenten igen återgår radion till ursprungskanalen.

### 6. Röststyrning (Vox)

Röststyrningsfunktionen ger dig möjlighet till att sända utan att använda PTT-tangenten.

#### Notera:

Observera att radion då sänder varje gång den registrerar

ljud över en viss nivå så använd denna funktion endast vid behov.

Känsligheten för röststyrningen kan ställas i 15st olika lägen där nivå 15 betyder att radion är inställd på låg känslighet och att det därmed krävs lite mer för att radion skall sända medan läge 01 betyder att radion är inställd på hög känslighet och börjar sända vid mycket låg ljudnivå. Prova dig fram för att se vilket läge som passar dig bäst.

### 7. Display

Här väljer du om kanalnumret eller kanalfrekvensen skall visast i displayen.

14

### 8. Reset

Reset återställer fabriksinställningarna.



**TILLBEHÖR**

Skogsantenn för bättre räckvidd	Art.nr 47113
Torr batterikassett för AA-batterier (6st)	Art.nr 47110
Extra laddbart batteri NiMH 1350mAh	Art.nr 47104
Snabbladdare, bordsmodell	Art.nr 47105
Cigg-laddare	Art.nr 47108
Öronmussla, helbygel, spiral 2,5mm	Art.nr 47100
Öronmussla, halvbygel, spiral 2,5mm	Art.nr 47101
Headset med sändar-tangent på kabeln	Art.nr 47103
Monofon med uttag för öronmussla	Art.nr 47102
Väska	Art.nr 47107
Bärsele med patronhållare	Art.nr 43157
Radiokabel m.mik.till Peltor hörselskydd	Art.nr 47109

**ANVÄNDARTIPS****Batterivarning**

Batterikapaciteten visas med tre staplar i displayens batterisymbol



Tre staplar = laddat batteri

När batterikapaciteten faller till under ca 10 %, kommer indikatorlampan (4) att blinka gult. När indikatorlampan börjar blinka rött är batteriet helt slut. Du måste antingen ladda eller byta batteriet så snart som möjligt. Som tillbehör finns en torr-batterikassett där du lägger vanliga alkaliska AA-batterier i vilket är ett utmärkt alternativ när det är långt mellan laddtillfällena.

**Laddning**

Team 155 har en automatisk snabbladdare. Laddaren har uttag för radio med batteri, samt extra batteri.

Laddning av urladdat batteri sker på ca 2 timmar. Vid laddning lyser indikatorlampa för respektive uttag.

Röd = snabbladdning pågår.

Grön = färdigladdat batteri och underhållsladdning.

Gul = bakre (rear) laddfack = "väntar" på att snabbladdning i frontfacket skall avslutas, övergår automatiskt till snabbladdning, när front batteriet är laddat.

Röd blinkande lampa = felindikering.

**Notera:**

Det är normalt att batteriet blir varmt vid snabbladdning.

## Team 140/155

---

### 140/155

Ett nytt batteri, eller ett batteri, som inte använts på några månader får en ”tröghet” och får full kapacitet efter 3-4 upp och urladdningar.

Man kan ladda ”halvladdade” batterier. Moderna laddbara batterier av typ NiMH (metallhydrid) behöver inte laddas ur helt, innan de laddas på nytt

Med 12 V kabel för cigarettändaruttag, (tillbehör Art.nr 47108), kan man ladda batterierna från 12V i bil, båt etc. 12 voltskabel ansluts till bordsladdaren, i stället för batterieliminatoren, och snabbaddning av batteriet sker, som om den vore ansluten till elnätet.

#### **Antenn**

Om det är en större jaktmark du skall ut på eller om du vet med dig att det är kuperat kan det vara bra att ha en lite längre antenn med sig i ryggsäcken. (Art.nr 47113). Oftast räcker det med originalantennen så prova dig<sup>17</sup> på din jaktmark.

#### **Headset/Monofon**

Om du vill undvika att behöva ta upp din radio varje gång du skall prata kan du ansluta ett headset (Art.nr 47103) eller en monofon (Art.nr 47102) vilket gör att du trycker på sändartangenten som sitter på tillbehöret och låter radion vara kvar i fickan.

#### **Hörselskydd**

Använder du hörselskydd kan du ansluta dem till din jaktradio.



## Team

---

(Art.nr 47109 = radiokabel till Peltors hörselskydd). Även här har du sändartangenten på tillbehöret så du inte behöver ta upp radion.

### **SKÖTSEL**

- Skydda radion mot fukt, vatten, kyla och extrem värme.
- Använd alltid Zodiac originaltillbehör avsedda för Zodiac Team
- Ta alltid ut batteriet när radion ej skall användas under en längre tid.
- Rengör radion med en lätt fuktad trasa. Använd aldrig lösningsmedel eller andra starka kemikalier.
- Skydda uttaget för öronmussla/mikrofon när det ej används

### **GARANTI**

Zodiac Tele & Radio AB lämnar 3 års reklamationsrätt på



## Team 140/155

### 140/155

fabrikationsfel från inköpsdatum. Vid reklamation skall inköpskvitto bifogas. Apparaten lämnas i första hand till inköpsställe eller i annat fall till Zodiacs serviceverkstad. Eventuell frakt betalas av köparen.

Skador som uppkommit pga att bruksanvisningen ej följts, slitage, överspänning, slag, fuktskador eller ingrepp av icke auktoriserad person omfattas ej av garantin utan reparation sker mot kostnad.



### INTYG

Härmed intygar Zodiac Tele & Radio AB att denna radio, Zodiac Team 140/155, levereras i överensstämmelse med de väsentligaste egenskapskrav och övriga relevanta bestämmelser som framgår av direktiv 1999 / 5 / EC och är gjord efter följande specifikationer:

IP-54        EN 60529  
MIL. STD    810 F  
Radio        EN 300 086  
EMC         EN 301 489-5  
LVD/Safety EN 60950

**ZODIAC**

## Team

Zodiac Team 140/155 marknadsförs i följande land:  
Sverige, Norge, Danmark, Finland och Island.  
Zodiac Team 140/155 marknadsförs i Sverige av:

**ZODIAC**

Zodiac Tele & Radio AB  
Box 759  
131 24 NACKA  
[www.zodiac.se](http://www.zodiac.se)  
[support@zodiac.se](mailto:support@zodiac.se)  
[info@zodiac.se](mailto:info@zodiac.se)



### GARANTIBEVIS

Modell: \_\_\_\_\_ 20 \_\_\_\_\_  
Serienummer: \_\_\_\_\_  
Inköpsdatum: \_\_\_\_/\_\_\_\_/200\_\_

Återförsäljare:

**ZODIAC**



**Notera:**

Våra produkter är under ständig förbättring så vi förbehåller oss rätten till ändringar utan varsel.

För senaste uppdaterad bruksanvisning se [www.zodiac.se](http://www.zodiac.se).